

# УСТРОЙСТВО ПЕРЕДАЧИ ИЗВЕЩЕНИЙ АДРЕСНОЕ «ВС-ПИ-АП»



Руководство по эксплуатации  
САПО.425123.001-01РЭ  
Ред. 1.1 от 02.02.2023

## 1. Назначение и работа

Устройство передачи извещений адресное «ВС-ПИ-АП» САПО.425123.001-01 (в дальнейшем – устройство) предназначено для круглосуточной и непрерывной работы совместно с прибором приёмно-контрольным и управления охранно-пожарным адресным (ППКУОП) «ВС-ВЕКТОР-АП250», «ВС-ВЕКТОР-АП220» (в дальнейшем – прибор).

Устройство соответствует требованиям технического регламента ЕАЭС **ТР ЕАЭС 043/2017**, сертификат соответствия № ЕАЭС RU С-РУ.ЧС13.В.00117/21.

Устройство предназначено для контроля состояния внешней пассивной цепи. К шлейфу сигнализации устройства (ШС) допускается подключение любых, как пожарных, так и охранных извещателей или устройств, имеющих выход типа «сухой» контакт. С помощью переключателя «ТИП» выбирается тип устройства: переключатель «ТИП» в положении «ON» - охранный тип устройства, в положении «1» - пожарный тип устройства.

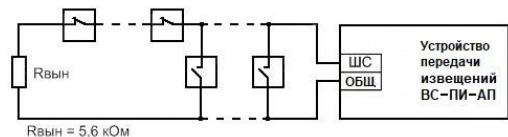
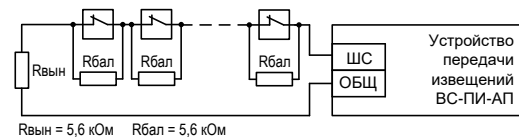
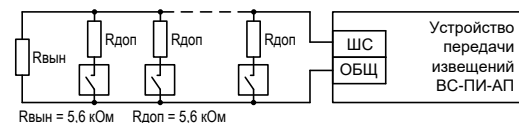


Схема подключения ШС охранного типа



Схемы подключения ШС пожарного типа

Для определения несанкционированного вскрытия корпуса при охранном типе устройства предусмотрен микровыключатель тампер.

Подробное описание работы устройства с прибором приведено в руководстве по эксплуатации на ППКУОП.

Связь с прибором и питание устройства осуществляется по адресной линии (АЛ).

В устройстве реализованы два встроенных изолятора короткого замыкания – размыкателей АЛ, для обеспечения функционирования адресной линии при ее коротком замыкании.



## 2. Виды извещений, индикация, контроль работы устройства

Устройство выдает на прибор следующие виды извещений:

- «Пожар»;
- «Неисправность»;
- «Тревога»;
- «Тревога вскрытия»;
- «Нарушение»;
- «Устранение неисправности»;
- «Включен размыкатель адресной линии»;
- «Выключен размыкатель адресной линии»;
- «Норма»;
- «Тест»;
- Другие.

Индикация светового индикатора устройства

Состояние / событие	Индикация
«Пожар»	Короткие красные вспышки 1 раз в 1 сек.
«Тревога»/«Нарушение»	Короткие красные вспышки 1 раз в 5 сек.
«Неисправность АЛ», включен размыкатель АЛ	Короткие жёлтые вспышки 1 раз в 10 сек.

«Неисправность ШС»	Короткие жёлтые вспышки 4 раза в 10 сек.
«Устройство не зарегистрировано в системе»	Тройные короткие желтые вспышки 1 раз в 10 сек.
«Норма», переключатель «СРВ» выключен	Короткие зелёные вспышки 1 раз в 10 сек.
«Активирован»	Красный непрерывно в течение 30 сек. или до регистрации в системе.

Устройство контролирует состояние адресной линии, при обнаружении короткого замыкания включает размыкатель АЛ для изоляции замкнутенного участка и посылает в прибор соответствующее извещение.

При кратковременном нажатии на кнопку «КН1» устройство выдает на прибор извещение «Тест», по которому индикатор зоны на передней панели прибора, к которой прикреплено устройство, в течение 5 сек. попеременно мигает красным, зелёным и синим цветом. Тестирование используется при проверке функционирования системы. При длительном (более 3-х сек.) нажатии на кнопку «КН1» в дежурном режиме устройство переходит в состояние «Пожар» или «Тревога», в зависимости от положения переключателя «ТИП».

Возврат устройства в состояние «Норма» после выдачи им тревожного извещения осуществляется по команде от прибора.

## 3. Технические характеристики

Сопrotивление ШС без выносного резистора, кОм, не более:	
– для пожарного типа	0,22
– для охранного типа	1
Сопrotивление утечки между линиями ШС, кОм, не менее:	
– для пожарного типа	50
– для охранного типа	20
Продолжительность нарушения ШС:	
– не вызывающая реакцию, мс, не более	100
– вызывающая реакцию, мс не менее	300
Количество встроенных изоляторов короткого замыкания АЛ	2
Напряжение питания устройства от адресной линии, В	от 8 до 15
Средний ток потребления устройства, не более, мкА	150
Степень защиты, не менее	IP41
Диапазон рабочих температур, °С	от -30 до +55
Масса, не более, кг	0,06

Габаритные размеры, не более, мм	110×45×30
Срок службы устройства, лет	10

## 4. Подготовка к работе

### 4.1. Прикрепление устройства к прибору

- Подденьте с помощью отвертки с плоским шлицем основание корпуса, снимите крышку.

- Подключите устройства к адресной линии прибора, соблюдая полярность.

- На плате прибора переведите переключатель «СРВ» в положение «ON». Индикатор прибора «1» замигает синим. Нажмите кнопку «ПУСК», индикатор «1» засветится синим.

- С помощью кнопок «ЗВУК ОТКЛ./ТЕСТ» (следующая зона) и «ДОСТУП» (предыдущая зона) выберите нужную зону, к которой будет прикреплено устройство.

- На устройстве переведите переключатель «СРВ» в положение «ON».

- С помощью переключателя «ТИП» задайте тип устройства: охранный или пожарный.

- Нажмите кратковременно кнопку «КН1», светодиод устройства засветится красным – устройство «Активировано». Индикатор «ПУСК» на приборе замигает зелёным (обнаружен незакрепленное устройство).

- Нажмите кнопку «ПУСК» - индикатор «ПУСК» и светодиод устройства погаснут. Успешное прикрепление подтверждается звуковым сигналом высокой частоты. **Устройство прикреплено к выбранной зоне прибора.**

- Выключите (выведите из положения «ON») переключатель «СРВ» на плате прибора.

- Выключите переключатель «СРВ» на плате устройства.

Световой индикатор устройства показывает короткие зеленые вспышки 1 раз в 10 сек.

**Внимание! Если устройство сконфигурировано как пожарное, как пожарное, то оно контролирует ШС на обрыв и короткое замыкание. Во избежание выдачи устройством извещения «Неисправность ШС», подключите выносной резистор 5,6 кОм к клеммам ШС устройства.**

**Внимание! Если переключатель «СРВ» устройства не будет выключен, то устройство будет в состоянии «НЕИСПРАВНОСТЬ, переключатель «СРВ» включен».**

**Внимание! Изменение типа устройства после того, как устройство было прикреплено к прибору НЕ допускается! Для изменения типа – сначала открепите устройство, измените его тип, затем заново прикрепите его к устройству.**

#### 4.2. Открепление устройства от прибора

- На плате прибора переведите переключатель «СРВ» в положение «ON». Индикатор прибора «1» замигает синим. Нажмите кнопку «ПУСК», индикатор «1» засветится синим.

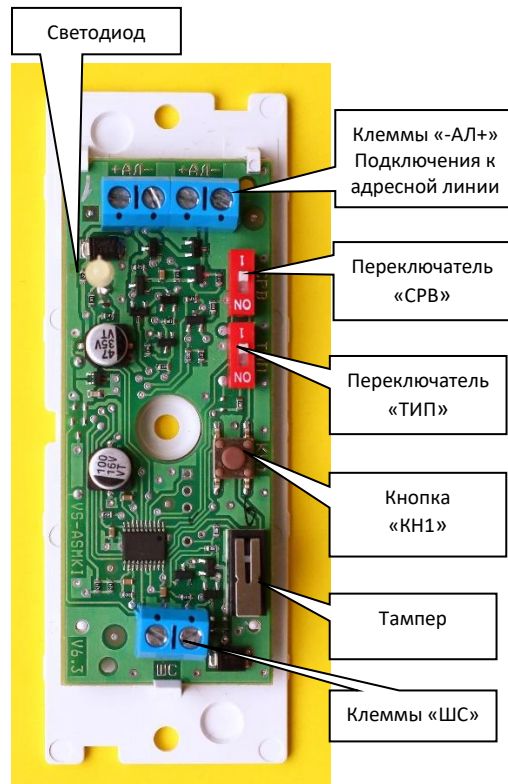
- С помощью кнопок «ЗВУК ОТКЛ./ТЕСТ» (следующая зона) и «ДОСТУП» (предыдущая зона) выберите зону, к которой прикреплено устройство.

- На устройстве переведите переключатель «СРВ» в положение «ON». Нажмите кратковременно кнопку «КН1», светодиод устройства засветится красным – устройство «Активировано». Индикатор «ПУСК» на приборе засветится жёлтым (обнаружен ранее закреплённое устройство).

- Нажмите кнопку «СБРОС» - индикатор «ПУСК» и светодиод устройства погаснут. Успешное открепление подтверждается звуковым сигналом высокой частоты. **Устройство откреплено от зоны прибора.**

- Выключите переключатель «СРВ» на плате прибора.

- Выключите переключатель «СРВ» на плате устройства, отключите устройство от адресной линии.



#### 5. Размещение и монтаж устройства

При установке и эксплуатации устройства необходимо руководствоваться сводом правил СП 484.1311500.2020 «Системы противопожарной защиты. Системы пожарной сигнализации и автоматизация систем противопожарной защиты. Нормы и правила проектирования».

Устройство следует монтировать по возможности дальше от токоведущих кабелей, электронных и электротехнических устройств и компьютерной техники.

Установка устройства должна производиться специализированной организацией.

Для монтажа устройства следует выполнить следующие действия:

— разметьте по монтажным отверстиям в основании устройства места под саморезы;

— подключите к клеммам «-АЛ+» на плате устройства провода адресной линии, соблюдая полярность;

— подключите к клеммам «ШС» на плате устройства провода шлейфа пожарной / охранной сигнализации;

— при необходимости выломайте заглушки отверстий для проводов в крышке устройства;

— убедитесь, что переключатель «СРВ» устройства выключен;

— установите крышку на основании устройства, проложив провода в выломанные выемки в крышке;

— закрепите устройство.

#### 6. Комплект поставки устройства

В комплект поставки устройства входят:

- ВС-ПИ-АП САПО.425123.001-01 ..... 1 шт.
- Резистор (Rвын) 5,6 кОм, 0,125 Вт ..... 2 шт.
- Руководство по эксплуатации
- САПО.425123.001-01РЭ ..... 1 шт.

#### 7. Гарантийные обязательства

Изготовитель гарантирует ремонт или замену вышедшего из строя устройства при соблюдении правил эксплуатации и отсутствии механических повреждений в течение 5 лет со дня продажи при наличии соответствующей отметки, или 5,5 лет с момента выпуска устройства при отсутствии отметки о продаже.

#### 8. Свидетельство о приемке

Устройство передачи извещений адресное «ВС-ПИ-АП» САПО.425123.001-01 соответствует требованиям ТУ 26.30.50-037-12690085-2019 и признано годным для эксплуатации.

Дата выпуска \_\_\_\_\_

Штамп ОТК \_\_\_\_\_

Дата продажи \_\_\_\_\_

Штамп продавца \_\_\_\_\_

#### 9. Контактная информация

ООО НПО «Сибирский Арсенал»  
Россия, 630073, г.Новосибирск,  
мкр. Горский, 8а  
Телефон: (383) 240-86-40  
e-mail: [info@arsenalnpo.ru](mailto:info@arsenalnpo.ru)  
[www.arsenalnpo.ru](http://www.arsenalnpo.ru)

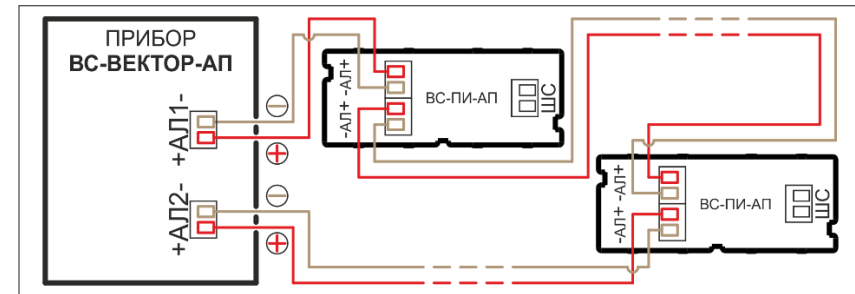
#### Техническая поддержка НПО «Сибирский Арсенал»

Телефон: 8-800-250-53-33  
E-mail: [helpdesk@arsenalnpo.ru](mailto:helpdesk@arsenalnpo.ru)  
Skype: arsenal\_support  
WhatsApp: 8-913-208-12-90

#### Техническая поддержка НПП «ВЕРСЕТ»

Телефон: 8-800-250-69-10  
E-mail: [support@verset.ru](mailto:support@verset.ru)  
Skype: support.verset

#### 10. Схема подключения



#### УСТРОЙСТВО ПЕРЕДАЧИ ИЗВЕЩЕНИЙ АДРЕСНОЕ «ВС-ПИ-АП»

